
Uputstva za upotrebu SAOPobr

Obračun kamata

Seyfor d.o.o.

Sadržaj

2. SAOP Obračun kamata 6

2.1 O PROGRAMU.....	6
3. GLAVNI PROGRAMSKI PROZOR.....	8
3.1 GLAVNI MENI	8
4. PODEŠAVANJA.....	9
4.1 PODEŠAVANJA PROGRAMA.....	9
4.1.1 Štampanje podešavanja (Ctrl+P)	11
5. ŠIFRANICI	12
5.1 STRANKE	12
5.2 KAMATE.....	12
5.3 VRSTE OBRAČUNA KAMATA	15
5.3.1 Unesi Vrste obračuna kamata.....	16
5.3.2 Štampanje vrsta obračuna kamata.....	17
5.4 KONTA ZA KAMATE PO ANALITIKAMA	17
5.4.1 Unos konta za kamate po analitikama	18
5.4.2 Štampa konta za kamate po analitikama	18
6. OBRAČUN	20
6.1 PREGLEDNICA OBRAČUNA	20
6.2 RUČNI UNOS OBRAČUNA	20
6.3 UVOZ OBRAČUNA	24
6.3.1 Uvoz obračuna iz DK.....	25
6.3.2 Uvoz podatka za kamate po analitikama	28
6.4 OBRAČUN KAMATA	30
6.4.1 Pojedinačan obračun kamata	31
6.4.2 Masovni obračun kamata	32

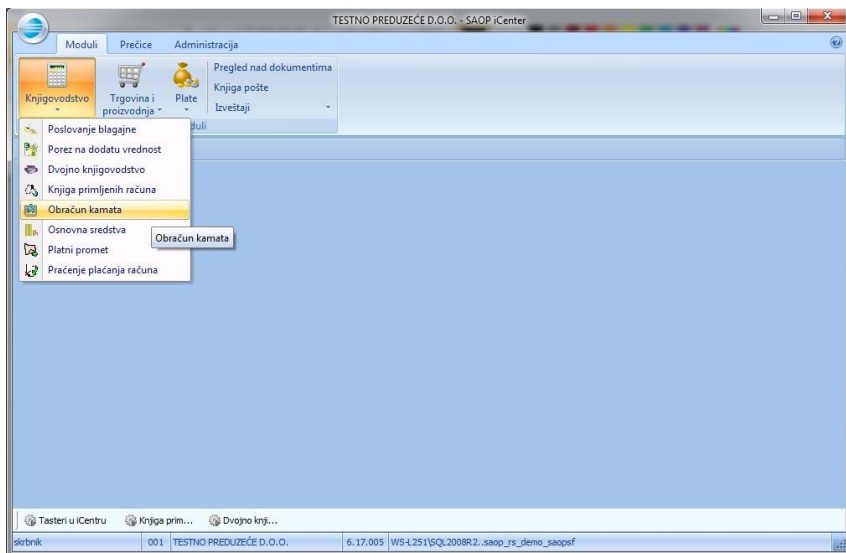
6.4.3 Zaključavanje obračuna.....	32
6.4.4 Izračunavanje kamata po jednom iznosu	32
6.5 ŠTAMPA OBRAČUNA	34
6.5.1 Štampanje obračuna	34
6.5.2 Štampanje obračunanih kamata po analitikama.....	37
6.6 IZVOZ OBRAČUNA	38
6.6.1 Uvoz podataka u DK.....	39
6.6.2 Uvoz podataka u PDV	40
6.7 BRISANJE OBRAČUNA	41
7. PLAN OTPATE	42
7.1 PREGLEDNICA PLAN OTPALTE.....	42
7.1.1 Unos plana otplate	42
7.1.2 Izračun i zapis stavki plana otplate.....	43
7.1.3 Otključavanje za izračun i zapis stavki plana otplate	44
7.2 ISPIS STAVKI PLANA OTPLATE.....	44
AOP OBRAČUN KAMATA	6
O PROGRAMU	6
GLAVNI PROGRAMSKI PROZOR	8
GLAVNI MENI	8
PODEŠAVANJA	9
PODEŠAVANJA PROGRAMA	9
<i>Štampanje podešavanja (Ctrl+P)</i>	11
ŠIFRANICI	12
STRANKE	12
KAMATE	12
VRSTE OBRAČUNA KAMATA	15
<i>Unesi Vrste obračuna kamata</i>	16

<i>Štampanje vrsta obračuna kamata</i>	17
KONTA ZA KAMATE PO ANALITIKAMA	17
<i>Unos konta za kamate po analitikama</i>	18
<i>Štampa konta za kamate po analitikama</i>	18
OBRAČUN	20
PREGLEDNICA OBRAČUNA	20
RUČNI UNOS OBRAČUNA	20
UVOZ OBRAČUNA	24
<i>Uvoz obračuna iz DK</i>	25
<i>Uvoz podatka za kamate po analitikama</i>	28
OBRAČUN KAMATA	30
<i>Pojedinačan obračun kamata</i>	31
<i>Masovni obračun kamata</i>	32
<i>Zaključavanje obračuna</i>	32
<i>Izračunavanje kamata po jednom iznosu</i>	32
ŠTAMPA OBRAČUNA	34
<i>Štampa obračuna</i>	34
<i>Štampa obračunanih kamata po analitikama</i>	37
IZVOZ OBRAČUNA	38
<i>Uvoz podataka u DK</i>	39
<i>Uvoz podataka u PDV</i>	40
BRISANJE OBRAČUNA	41
PLAN OTPATE	42
PREGLEDNICA PLAN OTPALTE	42
<i>Unos plana otplate</i>	42
<i>Izračun i zapis stavki plana otplate</i>	43
<i>Otključavanje za izračun i zapis stavki plana otplate</i>	44
ISPIS STAVKI PLANA OTPLATE	44

1. SAOP Obračun kamata

1.1 O programu

Program **Obračun kamata** upućen je obračunavanju kamata za neplaćene i sa zakasnjem plaćane račune te za produkciju plana otplate. Kamate možemo obračunavati različitim tipovima obračuna (proporcionalni, konformni, TOM) posebno za revalorizacijske i realne kamate. Program deluje u ambientu Windows 98/NT/ME/2000/XP/Vista/7. Koristimo ga samostalno ili u vezi sa drugim SAOP programima u Windows ambientu.



Program Obračun kamata omogućća unos bilo kojeg broja vrste kamata. Za svaku vrstu kamate definišemo šifru i naziv te dali se kamata prvi ili zadnji dan.

U okviru pojedinačne vrste kamate odredimo datumske promene kamatne stope. Za svaku promenu odredimo datum početka važnosti kamatne stope, te odvojeno za revalorizacijske i realne kamate procenat kamate, dane za upisan

OBR

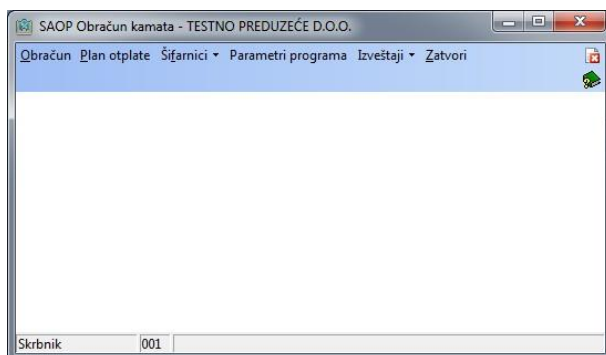
6

procenat, tip obračuna i, dali se kamate po izračunu dodavaju glavnici (kapitaliziraju) ili ne.

2. Glavni programski prozor

2.1 Glavni meni

Pokretanjem programa **Obračun kamata** otvori se glavni programski prozor, koji je prikazan na spodnjoj slici.



za zamenjat sliko, če bo pri plan otplate podčrtana druga črka, ker na P odpira pomoč

Glavni programski prozor polazna je tačka, koja nam omogućća šetanje po svim sklopovima programa. Za početak pogledajmo kratak opis menija i podmenija, koji su raspoređeni u njima.

- **Obračun** – omogućća obračun kamata i ispisivanje kamata (Alt + O).
- **Amortizacijski plan** – omogućća produkciju i ispis amortizacijskog plana (Alt + A).
- **Šifranici** – prilikom rada sa mnogo podataka pomažu nam šifranici, gde zadržujemo podatke o strankama, kamate i vrste obračuna (Alt + F).

- **Podešavanja programa** – na ovom mestu prilagodimo podešavanja, povezana sa modulom OBR i povezivanjem sa ostalim modulima.
- **Izveštaji** – ovde izaberemo izveštaje (koje nam je kreirao SAOP po naručbi) za korištenje u OBR.
- **Zatvori** – ovim naredjenjem napustimo program.

3. Podešavanja

3.1 Podešavanja programa

Program Obračun kamata možemo koristiti samostalno ili u vezi sa drugim

SAOP programima. Kada prvi put pokrenemo program, otvori se nam prozor *Podešavanja*, gde odredimo sva potrebna podešavanja povezana sa obratovanjem programa.

Pomoću podešavanja odredimo šifranik stranki, šifranik konta i šifranik mesta troška odnosno nosioca troška, kojega će OBR koristiti. Potrebno je definisati i korisnika programa.

U slučaju povezivanja sa ostalim SAOP Windows programima, pomoću podešavanja povežemo OBR još sa dvojnim knjigovodstvom (DK) odnosno sa jednostavnim knjigovodstvom (JK).

SAOP Obračun kamata promena - TESTNO PREDUZEĆE D.O.O.

Parametri programa

Primerbe | Veze

Broj šifarnika za stranke: 1 ... TESTNO PREDUZEĆE D.O.O.

Broj šifarnika za konte: 1 ... TESTNO PREDUZEĆE D.O.O.

Broj šifarnika za MT, NT: 1 ... TESTNO PREDUZEĆE D.O.O.

Šifra stranke korisnika: 0000001 ... SAOP d.o.o.

Veselina Masleše 14
21000 NOVI SAD

Broj korisnika EK:

Broj korisnika DK: 1

Broj korisnika PDV: 1

Zaokruživanje kamata

Fizičko lice: 0,01 Normalno

Pravna lica: 0,01 Normalno

Otkazi Potvrdi

Skrbnik: 001

Za zamenjat sliko ker broj korisnika EK ne obstaja v RS

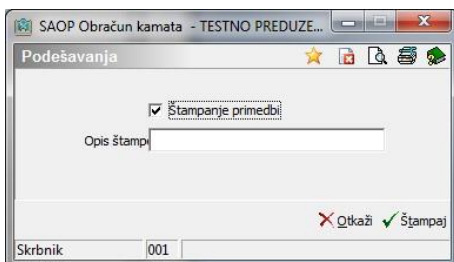
- **Broj šifarnika za stranke** – izaberemo, koji šifranik za stranke u odnosu na korisnika, želimo koristiti.
- **Broj šifarnika za konte** – izaberemo, koji šifranik za konte u odnosu na korisnika, želimo koristiti.
- **Broj šifarnika za MT, NT** – izaberemo, šifarnika za mesto troška odnosno nosioce troška u odnosu na korisnika, kojeg želimo koristiti.
- **Šifra stranke korisnika** – izaberemo korisnika, za kojega želimo obračunavati kamate. Korisnika moramo najpre u šifraniku stranki otvoriti kao stranku, tek tada možemo tu stranku izabrati kao korisnika.
- **Broj korisnika DK** – u slučaju, da želimo program OBR koristiti u vezi sa DK-jem, izaberemo korisnika DK-ja.
- **Broj korisnika PDV** – u slučaju, da želimo program OBR koristiti u vezi sa PDV-jem, izaberemo korisnika PDV-ja.
- **Broj korisnika EK** - u slučaju, da želimo program OBR koristiti u vezi sa EK-jem, izaberemo korisnika EK-ja.

- **Fizička lica:** izaberemo zaokruživanje na 0,01, 0,05, 0,10, 0,25, 0,50, 1,00, 5,00, 10,00, 25,00, 50,00, 100,00, 250,00, 500,00 te između Nagor, Nadol ili Normalno
- **Pravna lica:** izaberemo zaokruživanje na 0,01, 0,05, 0,10, 0,25, 0,50, 1,00, 5,00, 10,00, 25,00, 50,00, 100,00, 250,00, 500,00 te između Nagor, Nadol ili Normalno

Ako promenujemo podešavanja odnosno povezivanja, koja smo odredili na tom mestu, nećemo moći posle promene koristiti prijē unesenih podataka.

3.1.1 Štampanje podešavanja (Ctrl+P)

Podešavanja možemo i naštampati. U gornjem desnom uglu prozora kliknemo na dugme **Štampaj**. Otvori se prozor koji je prikazan na spodnjoj slici.



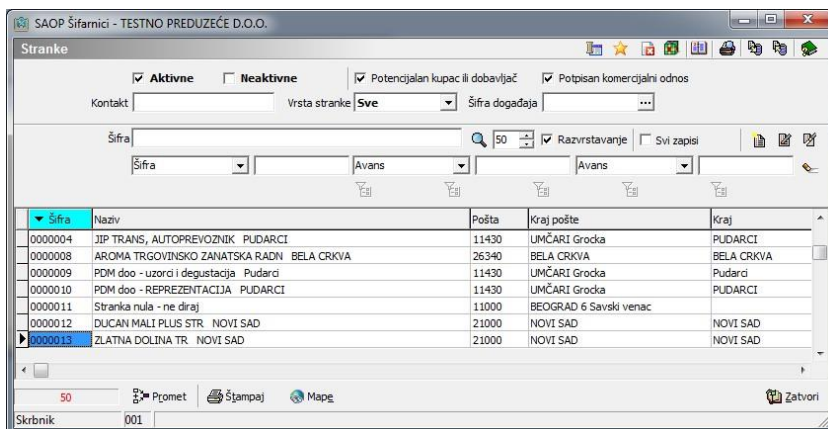
Za zamenjat sliko, ker ne piše v celoti opis štamp...

- **Štampanje primedbi** – ako polje potvrdimo, primedbe će se štampati.
- **Opis štampe** - upišemo tekst, koji će se ispisivati u zaglavi ispisiva.

4. Šifranici

4.1 Stranke

Šifranik stranki sadrži spisak svih naših stranki, kupaca i dobavljača. Do šifranika stranki dođemo tako, da u glavnom meniju izaberemo **Šifranici (Alt + Š)** i zatim **Stranke (Alt + S)**. Otvori se prozor *Stranke*, koji sadrži spisak svih stranki.



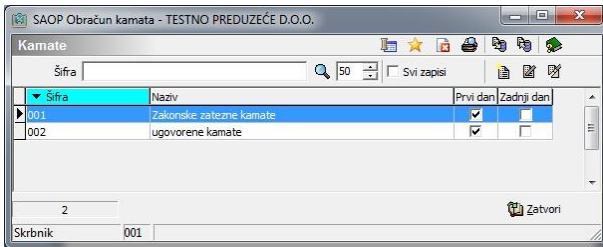
Detaljnija uputstva nalaze se u uputstvima za upotrebu SAOP šifranici.

4.2 Kamate

Šifranik kamata sadrži spisak svih kamata, koje želimo koristiti kod obračunavanja kamata. Prikažemo ga u prozoru *Kamate*, kojeg otvorimo tako, da u meniju **Šifranici (Alt + Š)** izaberemo podmeni

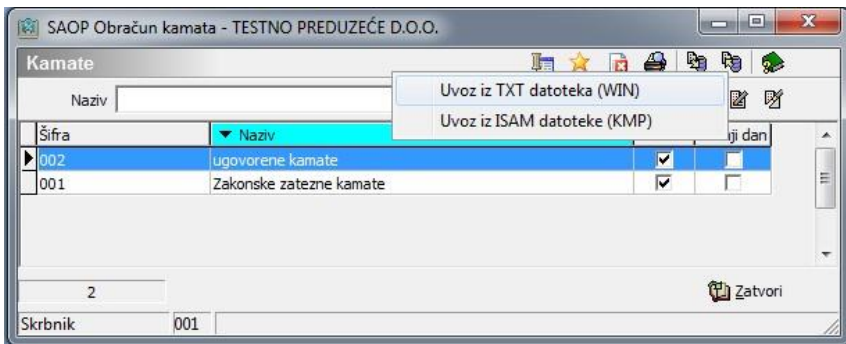
Kamate (Alt + B).

U OBR unesemo broj kamata po želji. Svaka je definisana sa šifrom i nazivom te danom početka obračunavanja kamata (prvi ili zadnji dan). U okviru pojedinačne vrste kamate možemo uneti datumske promene kamatnih mera (odvojeno revalorizacijske od realnih kamata).



Moguć je i uvoz kamate iz datoteke.

Klikom na 



otvori se uvoz iz datoteke

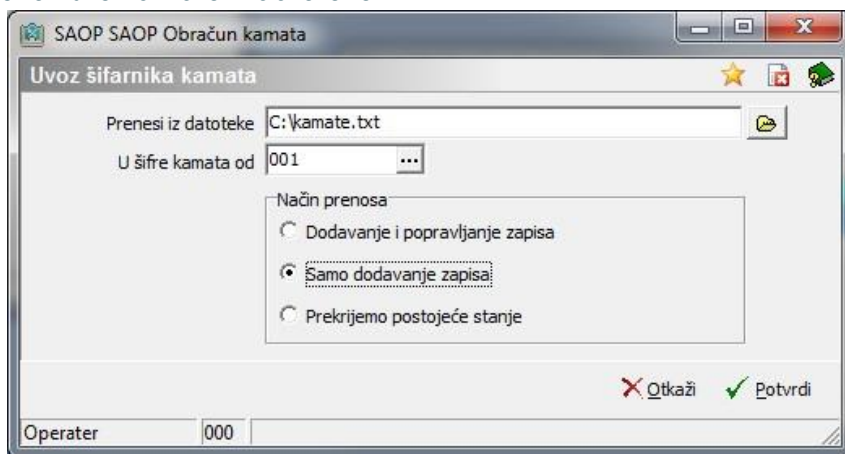
Zatim izaberemo put, gde se nalazi datoteka te za koju šifru kamate želimo uvoziti kamate.

Način prenosa:

-Dodavanje i popravljjanje zapisa dodat će nam kamate te u slučaju promene promeniti kamate

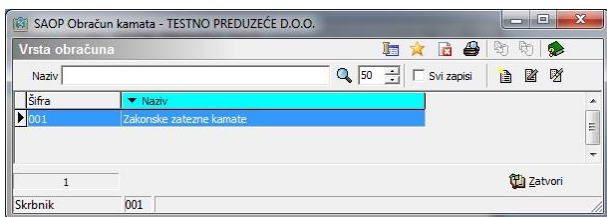
-Samo dodavanje zapisa dodat će nam kamate, koje su dodane u datoteki i nisu još upisane u šifranik kamate

-Prekrijemo postojeće stanje izbriše nam sve što je trenutno upisano na šifri kamate, koju izaberemo te na novo uvozi sve kamate iz datoteke



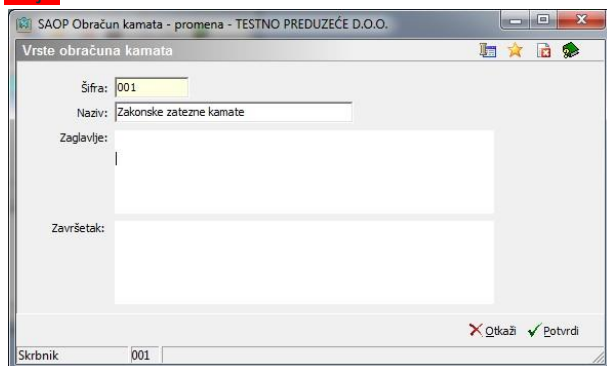
4.3 Vrste obračuna kamata

Šifranik Vrste obračuna sadrži spisak svih vrsta obračuna. Prikažemo ga u prozoru *Vrste obračuna*, kojeg otvorimo tako, da u glavnom meniju **Šifranici** izaberemo podmeni **Vrste obračuna**.



4.3.1 Unesi Vrste obračuna kamata

Za svaku vrstu obračuna odredimo šifru, naziv te zaglavlje i završetak, koje želimo ispisati na obrazac obračun kamata. Za zaglavlje i završetak obračuna imamo na raspolaganje četiri linije.

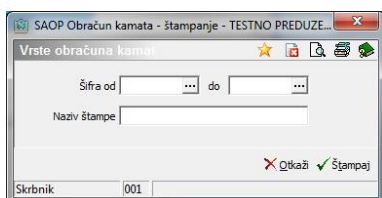


- **Šifra** – upišemo šifru.
- **Naziv** – upišemo naziv obračuna kamate.
- **Zaglavlje** – upišemo tekst po želji, koji će se nam ispisivati u zaglavlje dokumenta obračuna kamate.
- **završetak** - upišemo tekst po želji, koji će se nam ispisivati u završetak dokumenta obračuna kamate.

Na primer na obrascu sa vrstom obračuna 001 – obračun zateznih kamata će se u zaglavlju i završetku teksta ispisati – u zaglavlju smo upisali, po kojem ugovoru obračunavamo kamate stranki, a u završetku gde da nam stranka izvrši prenos iznosa kamate, rok za **doznaku**...

4.3.2 Štampanje vrsta obračuna kamata

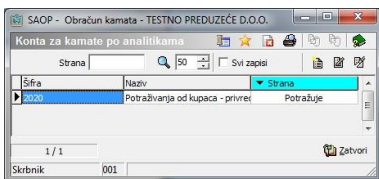
Program omogućava ispis vrste obračuna kamata na osnovi kriterija, koje korisnik sam odredi.



- **Šifra od do** – ispis ograničimo u odnosu na šifru vrste obračuna kamata.
- **Naziv štampe** – upišemo tekst, koji će se ispisivati u zaglavlje štampe.

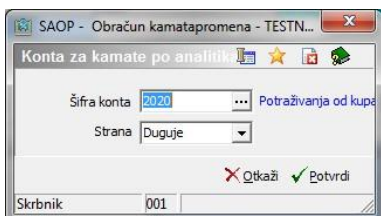
4.4 Konta za kamate po analitikama

V šifranik Konta za kamate po analitikama unesemo konte, za koje želimo prenositi stanja iz DK kod Uvoza podataka za kamate po analitikama. Kada u meniju Šifranici kliknemo na Konta za kamate po analitikama, otvori se preglednica Konta za kamate po analitikama, koja je prikazana na spodnjoj slici.



4.4.1 Unos konta za kamate po analitikama

Novi konto za kamate po analitikama unesemo tako, da pritisnemo na dugme za unos zapisa. Otvori se nam prozor, koji je prikazan na spodnjoj slici.

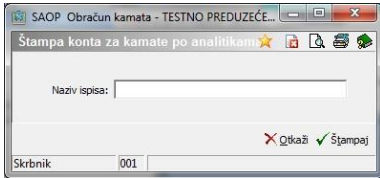


Za svaki konto, kojeg stanje želimo po analitikama uvoziti iz DK unesemo:

- **Šifra konta** – svakom zapisu izaberemo šifru konta iz kontnog plana ili upišemo šifru konta, koji mora postojati u kontnom planu.
- **Strana** – izaberemo Duguje ili Dobro, koja znači stranicu knjiženja, na kojoj kod uvoza po analitikama očekujemo pozitivno stanje. Stanje na drugoj strani se kod uvoza za kamate po analitikama oduzima.

4.4.2 Štampa konta za kamate po analitikama

Program omogućća ispis konta za kamate po analitikama.



□ **Naziv ispisa** – upišemo tekst, koji će se ispisivati u zaglavlje ispisa.

5. Obračun

5.1 Preglednica obračuna

Nakon što smo definisali sva podešavanja te uneli sve potrebne podatke u šifranik stranki, kamata i vrsta obračuna, možemo početi sa obračunom kamata. Klikom u glavnom meniju na **Obračun (Alt + O)**, otvori se prozor *Obračuni*.

Godina	Broj obr.	Datum obračuna	Šifra stranke	Naziv stranke	Iznos kamata	Šifra kamata	Naziv kamata
2011	1	06.07.2011	0001922	BLUE TRANSPORT DOO	756,04	001	Zakonske zatezne kamate
2011	2	06.07.2011	0001924	BLUE DRAGON	1.913,67	001	Zakonske zatezne kamate
2011	3	06.07.2011	0001925	ATOM	-272,09	001	Zakonske zatezne kamate
2011	4	06.07.2011	0001926	SUR Heraj	302,06	001	Zakonske zatezne kamate
2011	5	06.07.2011	0001927	MR Amater	-39,10	001	Zakonske zatezne kamate
2011	6	06.07.2011	0001929	MILANO DOO	-92,01	001	Zakonske zatezne kamate
2011	7	06.07.2011	0001931	UNIVERZUM EKIPA DOO ZA TRGOVIN	-4,34	001	Zakonske zatezne kamate
2011	8	06.07.2011	0001923	ZEN ART	65,78	001	Zakonske zatezne kamate
2011	9	06.07.2011	0001928	FRIZERSKO-KOZMETIČKI SALON AN	0,49	001	Zakonske zatezne kamate
					8.799,04		

U gornjem delu prozora nalaze se tri polja, pomoću kojih možemo potražiti određen obračun. Prva dva polja su stalna: **Godina** i **Šifra kamata**, treće polje menja se tako, da obeležimo kolonu, po kojoj želimo tražiti u okviru preglednice. Ispunimo polja sa merilom, po kojim želimo tražiti, te kliknemo na dugme **Traži po kriterijumu**.

5.2 Ručni unos obračuna

U OBR možemo uneti broj obračuna kamata po želji. Svaki obračun je definisan sa godinom i šifrom obračuna. u okviru jednog obračuna možemo imati više stavki. Naglasiti moramo,

da sam unos obračuna i stavki još ne izračuna kamate, već samo pripremi komplikovane podatke za izračun.

U prozoru Obračuni kliknemo na dugme **Unesi zapis (Insert)**. Otvori se novi prozor sa po dva tabulatora: Osnovno i Stavke. U gornjem delu prozora su već definisani podaci **Godina** i **Broj obračuna** (ako postoji u godini bar jedan obračun, program predloži za jedan viši broj od najvišeg, inače se podatak ručno unosi).

SAOP Obračun kamata - promena - TESTNO PREDUZEĆE D.O.O.

Obračuni

Godina 2011 Broj obračuna 1

Osnovno Stavke

Datum obračuna: 06.07.2011

Šifra stranke: 1922 BUBA TRANSPORT DOO

Interni broj obračuna:

Šifra kamata: 001 Zakonske zatezne kamate

Šifra vrste obračuna: 001 Zakonske zatezne kamate

Zaglavlje:

Podnožje:

Datum uplate:

Iznos uplate:

Iznos rev.kamata: 0,00

Iznos real.kamata: 756,04

Iznos kamata: 756,04

Obračun zaključan: Da

Datum zaključavanja: 06.07.2011

Izračun Otkaži Potvrdi

Skrbnik 001

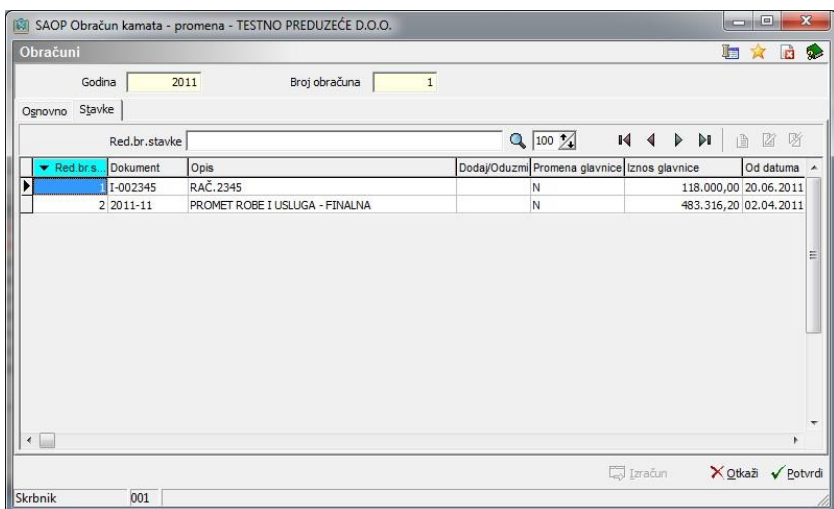
5.2.1.1 Tabulator Osnovno

- **Datum obračuna** – datuma ne možemo unositi, jer program već sam odredi kompjuterski datum.
- **Šifra stranke** – izaberemo stranku, za koju želimo obračunavati kamate.
- **Interni broj obračuna** – Obračuni se numerišu i interno – za svaku stranku posebno.
- **Šifra kamata** – izaberemo kamate, po kojima će program izračunati kamate.

- **Šifra vrste obračuna** – izaberemo vrstu obračuna. U odnosu na izabranu vrstu obračuna će se ispisati naziv, zaglavlje i završetak obrasca obračun kamata.
- **Zaglavlje, Završetak** – u odnosu na izabranu vrstu obračuna, ispišeju se linije zaglavlja i završetka obrasca obračun kamata, unesene podatke možemo pratiti.
- **Datum uplate** – informativni podatak kada su bile kamate uplaćene.
- **Iznos uplate** - informativni podatak o visini uplaćenih kamata.
- **Iznos revalorizacijskih kamata, Iznos realnih kamata, Iznos kamata** – ispišeju se iznosi obračunanih kamata, podatke sami ne možemo unositi ili promeniti.
- **Obračun zaključan, Datum zaključavanja** – u slučaju, da unosimo podatke za obračun, polje Obračun zaključan ispunji se samo sa **Ne**. U polje Datum zaključavanja ne možemo unositi podataka. Posle izračuna kamata obračun se zaključa: polje Obračun zaključan ispunji se sa **Da**, a Datum zaključavanja sa datumom izračuna kamata.

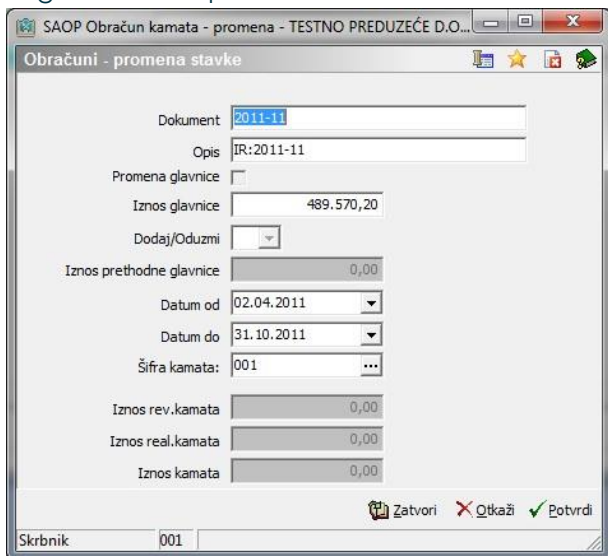
5.2.1.2 Tabulator Stavke

Na tabulator Stavke unosimo stavke jednoga obračuna za određenu stranku. To su otvoreni računi ili računi sa zakasnjenom uplatom.



5.2.1.3 Unos stavke obračuna

Stavke unosimo tako, da na tabulatoru Stavke kliknemo na dugme Unesi zapis:



- **Dokument** – upišemo dokument

- **Opis** – ako želimo, možemo uneti opis.
- **Promena glavnice** – ako je obeležimo i ako je obeležimo i u sledećem zapisu, iznos glavnice u trenutnom zapisu će uticati na visinu Iznosa glavnice sledećeg zapisa.
- **Iznos glavnice** – unesemo iznos, za kojeg želimo računati kamate, u slučaju, da smo obeležili Promena glavnice, upišemo samopromenu iznosa.
- **Dodaj/Oduzmi** – Izaberemo plus ili minus. Polje je aktivno u slučaju, kada imamo okljukano polje Promena glavnice.
- Kod izbora *Dodaj* , Iznos glavnice i iznos kamata se dodaju.
- Kod izbora *Oduzmi* , iznos glavnice se oduzme, a kamate se dodaju.

Upozorenje:

- U koliko ne želimo dodavanje kamata polja *Promena glavnice* i *Dodaj/Oduzmi* ne ispunimo (ostavimo prazna). Za svaki unesen iznos upišemo početni i završni datum perioda kamaćenja.
- **Datum od, Datum do** – ukucamo odnosno pomoću kalendara potražimo datume, od in do kojega želimo izračunati kamate na glavniciu.

Posle unosa potrebnih podataka stavke, kliknemo na dugme **Potvrdi (Alt + P)**. Unesena stavka zapisala se je u preglednicu. Na isti način možemo dodati više stavki za određenu stranku i određen obračun.

- **Šifra kamate** – Šifru kamate i sa tim kamatnu stopu izračuna kamate možemo izabrati za svaku stavku posebno.

5.3 Uvoz obračuna

OBR omogućća uvoz podataka iz dvojnog knjigovodstva. Podaci se preuzimaju tako, da se na osnovi izbora u podešavanjima uvoza potraže u prometnim podacima sve stavke (zakasnela

plaćanja ili neplaćeni računi), koje odgovaraju izboru. Za svaku izabranu šifru stranke formira se i dodaje u OBR jedan obračun sa odgovarajućim stavkama.

5.3.1 Uvoz obračuna iz DK

Uvoz stavki iz DK-ja počinjemo tako, da u preglednici Obračuni kliknemo na dugme **Uvoz podataka**. Otvori se prozor *Uvoz obračuna iz DK-ja*, gde definišemo:

SAOP Obračun kamata - TESTNO PREDUZEĆE D.O.O.

Uvoz obračuna iz DK

Godina: 2011

Datum obračuna: 31.10.2011

Broj obračuna: 33

Šifra kamata: 001 Zakonske zatezne kamate

Šifra vrste obračuna: 001 Zakonske zatezne kamate

Izbor za DK:

Poslovna godina: 2011

Period do: 010 Oktobar

Kamate na: Zakasnela plaćanja

Datum obračuna: 01.01.2011 do: 31.10.2011

Konto: 2020 do: 2020

Stranka: 0001922 do: 0001922

Status: Sve

Šifra MT: do:

Šifra NT: do:

Šifra referenta: do:

Nalog: do:

Plus dani: 0

Obračun kamata: Od datuma dospeća

Minimalni iznos uplate: 0

Zatvori Potvrdi

Skrbnik: 001

- **Godina** – unesemo godinu, za koju želimo obračunavati kamate. Program predlaže godinu iz tekućeg datuma, kojeg možemo promeniti. □ **Datum obračuna** – ukucamo datum obračuna kamate ili ga potražimo pomoću kalendara.
- **Broj obračuna** – broj obračuna unesemo samo u slučaju, da za izabranu godinu nismo napravili još nijednog obračuna

kamate, u suprotnom slučaju nam OBR sam numeriče obračune (zaporedno).

- **Šifra kamata** – izaberemo kamate, sa kojima želimo obračunavati.
- **Šifra vrste obračuna** – u odnosu na izabranu vrstu obračuna odredimo sadržaj zaglavlja i završetka štampe obrasca obračuna kamata.

Izbor za DK:

- **Poslovna godina** – predlaže se godina iz zadnje obračunske godine, po potrebi možemo je promeniti. Na primer knjigovodske podatke iz godine 2010 možemo uvoziti u obračunsku godinu kamata 2011.
- **Period do** – odredimo, do kojeg perioda želimo preuzimati zakasnjene uplate odnosno neplaćene račune iz DK-ja.

Kamate na – izaberemo jednu od mogućnosti obračuna kamata na:

Zakasnela plaćanja, Otvorene račune ili Otvorene račune i zakasnela plaćanja. U koliko izaberemo Otvorene račune, ne smeju biti knjižene uplate, koje imaju datum plaćanja viši (stariji) od Datuma izračuna do i period više od Datum perioda do.

- **Datum obračuna** – odredimo period (od – do), za kojeg želimo obračunati kamate. U slučaju izbora Kamata na zakasnela plaćanja i da pustimo Datum izračuna do prazan, program će obračunati kamate do datuma uplate. U slučaju izbora Kamata na otvorene račune ili otvorene račune i zakasnela plaćanja, unos je Datum obračuna do obavezan, jer će program do tog datuma obračunavati kamate.
- **Konto** – odredimo od – do kojega konta, želimo preuzimati podatke iz DK-ja. Preuzimaju se podaci, koji su knjiženi na **saldakontne** konte.
- **Stranka** – odredimo od – do koje stranke, želimo preuzimati podatke iz DK-ja.
- **Status** – odredimo dali želimo uvoziti podatke iz DK za pravna lica, fizička lica ili sve. Naravno da mora imati i sama stranka određen status kao fizičko ili pravno lice.
- **Šifra MT, Šifra NT, Šifra referenta, Nalog** – ograničimo uvoz podataka u odnosu na šifru mesta troška, nosioca troška, referenta, nalog. Uvoz podataka lansiramo sa klikom na dugme **Potvrdi (Alt + P)**. Završetkom uvoza ispišeju se podešavajući podaci uvoza, taj ispis možemo i našampati.

Završetkom uvoza obračuna, preglednica se u prozoru *Obračuni* ispuni sa obračunima: za svaku izabranu šifru stranke formira se i dodu u preglednicu jedan obračun sa odgovarajućim stavkama. Na tako unesene obračune moramo obračunati još kamate.

- **Plus dani** – odredimo broj dana za koje se kamate kod zakasnenja ne obračunaju
- **Obračun kamata:** od datuma dospeća ili *od datuma dospeća + Plus dani* – izaberemo od kada se obračunaju kamate

Primedba:

Kod uvoza dokumenata za stranku, koja ima na ekranu šifranika Stranke –

Ostali podaci, upisanu šifru ugovornih kamata i broj dana u polju *Ugovorne kamate do broja dana*, provjeri se zakasnenje u odnosu na broj dana zakasnenja:

- Zakasnenje je u dogovorenom roku onda se obračunaju ugovorne kamate.
Zakasnenje nije u dogovorenom roku onda se obračunaju zakasnele kamate unesene na ekranu *Uvoz obračuna iz DK-ja*.

5.3.2 Uvoz podatka za kamate po analitikama

Uvoz podataka za kamate po analitikama koristimo u slučaju, da želimo obračunavati kamate po mestima troška, nosiocima troška, referentima. Podaci se i kod tog uvoza prepisuju iz DK-ja. U obzir se uzimaju samo oni konti, koji se nalaze u tabeli Konti za kamate po analitikama. Uvoz počnemo tako, da u preglednici Obračuni kliknemo na dugme **Uvoz podataka** i izaberemo uvoz **Uvoz podataka za kamate po analitikama**. Otvori se prozor kao što je prikazan na spodnjoj slici, gde definišemo:

- **Godina** – unesemo godinu, za koju želimo obračunavati kamate. Program predlaže godinu iz tekućeg datuma, kojeg možemo promeniti. □ **Datum obračuna** – ukucamo datum obračuna kamate ili ga potražimo pomoću kalendara.
- **Broj obračuna** – broj obračuna unesemo samo u slučaju, da za izabranu godinu nismo napravili još nijednog obračuna kamate, u suprotnom slučaju nam OBR sam numeriče obračune (zaporedno).
- **Šifra kamata** – izaberemo kamate, sa kojima želimo obračunavati.
Šifra vrste obračuna – u odnosu na izabranu vrstu obračuna odredimo sadržaj zaglavlja i završetka ispisa obrasca obračuna kamata.

Izbor za DK:

- **Poslovna godina** – predlaže se godina iz zadnje obračunske godine, po potrebi možemo je promeniti. Na primer knjigovodske podatke iz godine 2010 možemo uvoziti u obračunsku godinu kamata 2011.
- **Period od do** – odredimo interval perioda, u kojem nas zanimaju stanja po analitikama.
- **Datum dokumenta, Stranka, Šifra MT, Šifra NT, Šifra referenta,**– ograničimo uvoz podataka u odnosu na datum dokumenta, stranku, šifru mesta troška, nosioca troška, referenta. Ako ostavimo polja od do prazna, to znači uvoz bez ograničenja.
- **Vrsta analitike** – sa mogućnošću izbora Stranki, Mesta troška, Nosioca troška, Referenata odredimo, za koju analitiku iz DK-ja želimo pripremiti obračun kamata.

Uvoz podataka lansiramo sa klikom na dugme **Potvrdi (Alt + P)**. Završetkom uvoza ispišeju se podešavajući podaci uvoza taj ispis možemo i naštampati.

Završetkom uvoza obračuna, preglednica se u prozoru *Obračuni* ispuni sa obračunima: za svaku izabranu šifru stranke formira se i dodaje u preglednicu jedan obračun sa odgovarajućim stavkama. Na tako unesene obračune moramo obračunati još kamate.


5.4 Obračun Kamata

Sa uvozom podataka ili sa ručnim unosom smo pripremili podatke za obračun, lansirati moramo još izračun kamata na unesene obračune. Imamo dve mogućnosti: kamate možemo obračunavati za više obračuna od jednom (masovni izračun) ili

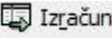
jih obračunavamo za svaki obračun posebno (pojedinačni obračun).

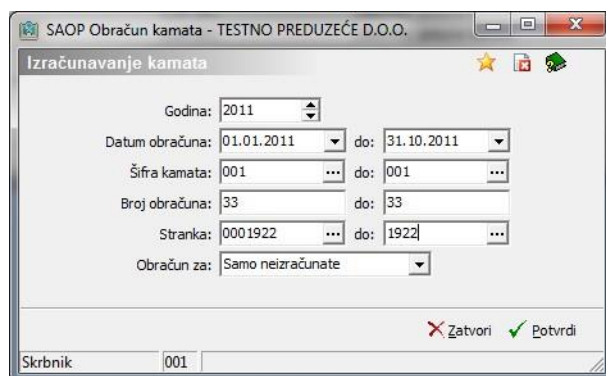
5.4.1 Pojedinačan obračun kamata

Ako želimo obračunati kamate određenog obračuna, u prozoru *Obračuni* potražimo odgovarajući obračun (po broju obračuna, po stranki...), obračun

otvorimo te kliknemo na dugme **Izračun (Alt + I)** . Na tabulatoru *Stavke* sada se ispuniju polja Iznos revalorizacijskih kamata, Iznos realnih kamata i Iznos kamata za svaku stavku posebno, na dnu preglednice još zbir svih stavki iz okružja izabranog obračuna.

5.4.2 Masovni obračun kamata

U slučaju, da želimo izračunati kamate za više stranki od jednom odnosno za više obračuna od jednom, koristimo dugme **Izračunavanje kamata (Alt + R)**  u prozoru *Obračuni*. Otvori se nov prozor *Izračunavanje kamata*.



Določimo:

- **Godina** – definišemo godinu, za koju želimo obračunati kamate. □ **Datum obračuna** – izračun kamata možemo ograničiti sa periodom, za kojega želimo obračunati kamate. Ako ostavimo polja prazna, program će uzimati u obzir sve zapise.
- **Šifra kamata, Broj obračuna, Stranka** – ograničimo izračun u odnosu na šifru kamata, broj obračuna odnosno šifru stranke.
- **Obračun za** – izaberemo ili *Samo neizračunate* (kamate će se izračunati samo za one obračune, gde kamate još nismo izračunali) ili *Već izračunate* (već izračunate kamate brišeju se i ponovno izračunaju).

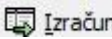
5.4.3 Zaključavanje obračuna

Posle završenog izračuna kamata, podataka u pojedinačnom, obračunu ne možemo više promeniti, jer su se obračuni zaključali: polje **Obračun zaključan** ispunilo se sa **Da** i **Datum zaključavanja** sa datumom izračuna kamata. Time smo sprečili ponovno preračunavanje kamata onih stavki, na koje su bile kamate već izračunane.

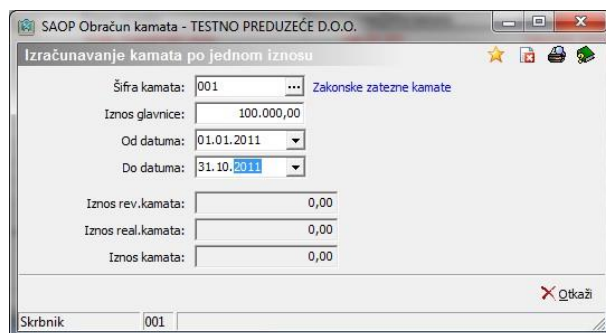
Ako saznamo, da smo u kojem obračunu na primer izabrali pogrešne kamate, obračun odključamo: najpre obračun otvorimo, na tabulatoru Osnovno u spustnom meniju **Obračun zaključan** izaberemo **Ne**. Obračun je tako otključan, ali ne smemo zaboraviti ponovno lansirati izračuna kamate.

5.4.4 Izračunavanje kamata po jednom iznosu

Ova računarska obrada upućena je obračunavanju kamata jednog iznosa između dva datuma te sa izabranom kamatnom merom. Na dnu prozora *Obračuni*

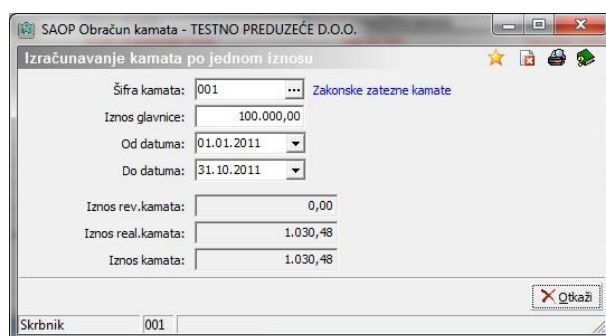
kliknemo na dugme  **Izračun jednog iznosa (Alt + I)** i otvori se prozor kao

što je prikazan na spodnjoj slici *Izračunavanje kamata po jednom iznosu*, gde odredimo:



- **Šifra obresti** – izaberemo, koje kamate želimo koristiti kod izračunu. Šifra mora postojati u šifraniku Kamata.
- **Iznos glavnice** – unesemo iznos, za kojeg želimo računati kamate.
- **Od datuma** – ukucamo datum, od kojega dalje se na upisanu glavnici računaju kamate, ili ga odredimo pomoću kalendara, koji se otvara klikom na strelicu.
- **Do datuma** - ukucamo datum, do kojeg se računaju kamate, ili ga odredimo pomoću kalendara, koji se otvara klikom na strelicu.

Posle unosa zahtevanih podataka program izračuna kamate te prikaže iznos revalorizacijskih kamata, iznos realnih kamata i ukupan iznos kamata. Prozor eliminišemo sa klikom na **Otkazi (Alt + O)**.



U našem slučaju izabrali smo kamate pod šifru 1 (Zakonske zatezne kamate), glavnica iznosi 1.000.000, kamate računamo od 1.01.2011 do 31.10.2011. Realne kamate iznose 1.030,48 eur.

Tako izračunane kamate možemo štampati.

5.4.4.4 Štampanje kamata po jednom iznosu

U prozoru *Izračunavanje kamata po jednom iznosu* kliknemo na dugme **Štampanje (Ctrl+P)**.

SAOP d.o.o.

Veselina Masleše 14
21000 NOVI SAD

Poreski broj: 123456789

Datum: 31.10.2011

Obračun kamata

Glavnica	Datum			Br.	Revalorizacijske kamate			Realne kamate			Ukupno Kamate	
	od	do	Dan		%	d	t	Iznos	%	d		t
100.000,00	01.01.2011	31.10.2011	304				0,00				1.030,48	1.030,48
UKUPNO				304			0,00				1.030,48	1.030,48

5.5 Štampa obračuna

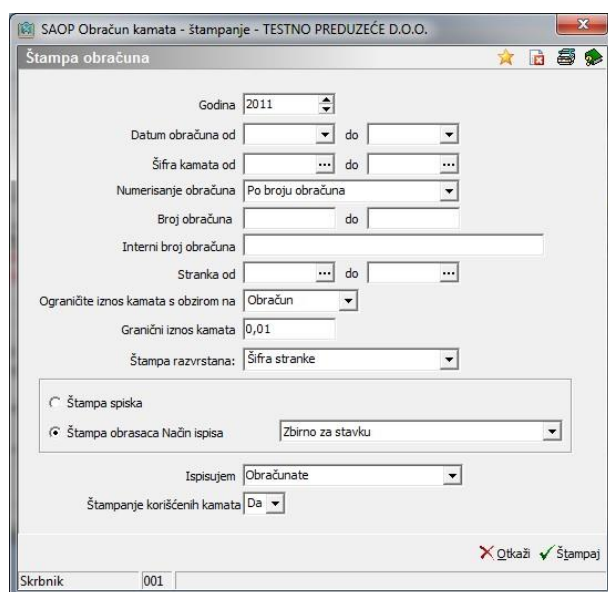
Posle završenog izračunu kamata, možemo podatke obračunanih kamata naštampati. U prozoru *Obračuni* kliknemo na dugme **Štampanje (Ctrl + P)**. Izabiramo između dve vrste štampe:

Štampa obračuna i

Štampa obračunanih kamata po analitikama.

5.5.1 Štampa obračuna

Otvori se nov prozor *Ispis obračuna*.



Ispis ograničimo po sledećem kriterijumu:

- **Godina** – odredimo godinu obračuna, koje želimo štampati.
- **Datum obračuna, Šifra kamata** – ograničimo štampu podataka u odnosu na datum izračuna kamata i šifru kamata.
- **Numerisanje obračuna** – podatke možemo ograničiti i štampati u odnosu na *Broj obračuna* ili *Interni broj obračuna*.
- **Broj obračuna** – ograničimo ispis podataka u odnosu na broj obračuna.
- **Delimičan interni broj obračuna** – upisati možemo samo dio internog broja obračuna.
- **Stranka od do** – ograničimo štampu podataka u odnosu na šifru stranke.
- **Ograničenje iznosa kamata u odnosu na** – Iznos kamate možemo ograničiti na *Obračun*, a možemo i na pojedinačnu *Stavku*.
- **Granični iznos kamata** - odredimo, koji će biti minimalan iznos kamata, za kojeg želimo štampati obračun kamata odnosno koje njegove stavke želimo još uzimati u obzir.
- **Štampa razvrstana:** izaberemo jednu između mogućnosti – po *Broju obračuna* ili po *Šifri stranke*.

5.5.1.5 Štampa spiska obračuna

Ova vrsta štampe omogućava pregled obračunanih kamata kumulativno po strankama.

OBRAČUN KAMATA ZA GODINU : 2011 001 Zakonske zatezne kamate

Br.rata	Datum obr.	Šif.rat.	Naziv stranke	Iznos rev.kamata	Iznos real.kamata	Iznos kamata
12	21.09.2011	0000001	SAOP d.o.o.	0,00	552,75	552,75
1	06.07.2011	0001922	BUBA TRANSPORT DOO	0,00	756,04	756,04
19	21.09.2011	0001922	BUBA TRANSPORT DOO	0,00	717,13	717,13
8	06.07.2011	0001923	ZEN ART	0,00	65,78	65,78
20	21.09.2011	0001923	ZEN ART	0,00	65,78	65,78
24	20.10.2011	0001923	ZEN ART	0,00	65,78	65,78
2	06.07.2011	0001924	BLUE DRAGON	0,00	1.913,67	1.913,67
13	21.09.2011	0001924	BLUE DRAGON	0,00	2.861,34	2.861,34
25	20.10.2011	0001924	BLUE DRAGON	0,00	726,14	726,14
14	21.09.2011	0001925	ATOM	0,00	1,58	1,58
26	20.10.2011	0001925	ATOM	0,00	176,66	176,66
4	06.07.2011	0001926	SUR Herej	0,00	302,06	302,06

5.5.1.6 Štampa obrazaca obračuna

Na volju imamo dva načina ispisa:

- **Zbirno za stavku** – svaki obračun kamata, gde za svaku stavku dokumenta je nastala, kada je **potraživanja** posebno se ispiše na obrazac obračun **potražnja** vidimo, iznos (glavnicu), na osnovi kojeg nastala i period kojeg obračunavamo kamate, broj dana početka obračuna kamata te iznos revalorizacijskih, realnih i ukupnih kamata. Svaki obračun štampa se na svoju stranicu.

SAOP d.o.o.

Veselina Masleše 14
21000 NOVI SAD
Identifikacijska številka: RS123456789

Datum :21.09.2011

Šifra stranke : 0000001
Identifikacijska številka: RS123456789

SAOP d.o.o.

Veselina Masleše 14

21000 NOVI SAD

Obračun obresti 2011/12

Tekst zaglavja

.....

glavnica	datum		Br. dana	revalorizacijske kamate				realne kamate				ukupne kamate
	od	do		‰	d	t	iznos	‰	d	t	iznos	
IR-1234	Račun											
100.000,00	01.05.2011	22.09.2011	144				0,00				475,59	475,59
kredit												
110.000,00	01.09.2011	04.09.2011	3				0,00				10,88	10,88
kredit												
30.000,00 - Promet												
80.010,88	04.09.2011	08.09.2011	4				0,00				10,55	10,55
kredit												
50.000,00+ Promet												
130.021,43	08.09.2011	21.09.2011	13				0,00				55,73	55,73
U K U P N O:							0,00				552,75	552,75

Upotrebljene kamate:

Šifra i naziv kamate	Od datuma	Revalorizacijske kamate	Kamate		Realne kamate		
			Procentat	Dani	Procentat	Dani	Tip
001	Zakonske zatezne kamate						
	01.05.2011	0,000006	365	T	1,203506	365	P
	21.09.2011	0,000006	0	K	1,500006	365	K

- **Analitično za svaku promenu kamatne mere** – kod analitičkog prikazivanja se uz podatke, koje smo nabrojali pod prijašnju tačku, naštaampaju još u odnosu na datumske promene kamatne mere podaci o procentu, broju dana početka obračuna kamata, tipu ...

SAOP d.o.o.

Veselina Masleše 14
21000 NOVI SAD
Identifikacijska številka: RS123456789

Datum :21.09.2011

Šifra stranke : 0000001
Identifikacijska številka: RS123456789

SAOP d.o.o.

Veselina Masleše 14
21000 NOVI SAD

Obračun obresti 2011/12

Tekst zaglavja

.....
.....

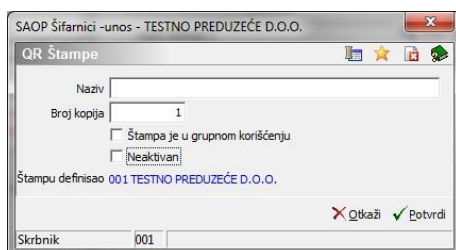
glavnica	datum		Rb.	revalorizacijske kamate			realne kamate			ukupno kamate		
	od	do		dani	%	t	iznos	%	d		t	iznos
IR-1234 Račun												
100.000,00	01.09.2011	22.09.2011	144			0,00				475,59	475,59	
100.000,00	01.09.2011	21.09.2011	143	0	365	F	0,00	1,203	365	F	471,51	471,51
100.000,00	21.09.2011	22.09.2011	1	0	1	K	0,00	1,5	365	K	4,08	4,08
kredit												
110.000,00	01.09.2011	04.09.2011	3			0,00				10,88	10,88	
110.000,00	01.09.2011	04.09.2011	3	0	365	F	0,00	1,203	365	F	10,88	10,88
kredit												
30.000,00 - Promet												
80.010,88	04.09.2011	08.09.2011	4			0,00				10,55	10,55	
80.010,88	04.09.2011	08.09.2011	4	0	365	F	0,00	1,203	365	F	10,55	10,55
kredit												
50.000,00 + Promet												
130.021,43	08.09.2011	21.09.2011	13			0,00				55,73	55,73	
130.021,55	08.09.2011	21.09.2011	13	0	365	F	0,00	1,203	365	F	55,73	55,73
130.021,55	21.09.2011	21.09.2011	0	0	1	K	0,00	1,5	365	K	0,00	0,00
U K U P N O:												
						0,00				552,75	552,75	
Iskorištane kamate:												
Šifra i naziv kamate	Revalorizacijske kamate	Procenat	Dani	Tip	Realne kamate	Procenat	Dani	Tip				
001 Zakonske ratezne kamate												
21.09.2011	0,00000%	365	0	T	1,20350%	365	P					
21.09.2011	0,00000%	0	0	K	1,50000%	365	K					

- **Ispisujem**– izaberemo između: **Obračunane**, **Neobračunane** ili **Sve**. Odredimo, dali želimo ispisivati samo obračune, gde smo kamate već izračunali, ili neobračunane, gde kamate još nismo izračunali, ili sve (obračune i neobračunane).
- **Štampanje korištenih kamata** – ako izaberemo Da na kraju će se naštampati korištena skala kamatne stope.

Iskorištane kamate:								
Šifra i naziv kamate	Revalorizacijske kamate	Procenat	Dani	Tip	Realne kamate	Procenat	Dani	Tip
001 Zakonske ratezne kamate								
30.03.2011	0,00000%	0	0	T	0,00000%	0		
	0,00000%	365	0	T	1,20350%	365	P	

Štampanje obrazaca napravljeno je na takav način, da je možemo sami naknadno promeniti. Klikom na dugme Štampanje otvori se prozor Obrasci, gde se nalazi u preglednici zapis **Ispis obrazaca**.

Možemo formirati i svoj ispis. Najpre obeležimo ispis, na osnovi kojega želimo formirati uzorak. Kliknemo na dugme **Unesi zapis**. Otvori se prozor kao što je prikazan na spodnjoj slici:



Dodamo ime novom ispisu te kliknemo na **Potvrdi** (Alt + P). Vratimo se u preglednicu uzoraka ispisa. Iznad preglednice ispisa sad se nalazi aktivano dugme **Formiraj** (Alt + O). Klikom na to dugme otvori se novi prozor, gde možemo formirati svoj ispis. Kad smo ispis formirali u odnosu na

naše potrebe, memorišemo ga te našampamo. Detaljnije informacije, za formiranje sopstvenih uzoraka, možete naći u uputstvima SAOP.

5.5.2 Štampa obračunanih kamata po analitikama

Otvori se novi prozor *Štampa obračunanih kamata po analitikama*.

Izpis omejimo po naslednjih kriterijih:

- **Godina** – odredimo godinu obračuna, koje želimo štampati.
- **Datum obračuna, Šifra kamata, Broj obračuna** – ograničimo štampu podataka u odnosu na datum izračuna kamata, šifru kamata i broj obračuna.
- **Vrsta analitike** – izaberemo, vrstu analitike za ispis: Stranke, Mesta troška, Nosioc troška, Referenti.
- **Stranka, Šifra MT, Šifra NT, Šifra referenta od do** – u odnosu na izabranu vrstu analitike možemo izabrati interval odgovarajućih šifara
- **Granični iznos kamata** - odredimo, koji će biti minimalni ukupan iznos kamata, za kojeg želimo našampati obračun kamata.
- **Štampa razvrstana:** izaberemo jednu od mogućnosti – *Šifru stranke* ili *Broj obračuna*.
- **Način ispisa:** izaberemo jednu od mogućnosti – **Zbirna štampa kamata po analitikama** ili *Štampa kamata po analitikama*.

TESTNO PREDUZEĆE D.O.O.	001	Datum: 31.10.2011	
	1	Strana: 1	
Obračun kamata za godinu 2011	001 Zakonske zatezne kamate	01.01.2011 - 31.10.2011	
	0001922 BUBA TRANSPORT DOO		
Opis	Datum	SALDO	Kamate
PROMET ROBE I USLUGA -	02.04.2011	483316,20	717,13
RAČ.2345	20.06.2011	118000,00	38,91
UKUPNO	30.06.2011		756,04

5.6 Izvoz obračuna

Posle završenog izračununa kamata, možemo podatke obračunanih kamata izvesti u dvojno i porezno knjigovodstvo. Izvoz kamata u DK počnemo sa klikom na dugme **Izvoz podataka** u preglednici *Obračuni*. Otvori se novi prozor, gde odredimo:

Za zamenjat sliko, ker je napaka

- **Godina** – odredimo godinu izvoza obračuna.
- **Datum obračuna, Broj obračuna, Šifra kamata, Stranka** – ograničimo prenos podataka iz OBR u DK u odnosu na navedene podatke.
- **Granični iznos kamata** – odredimo minimalan iznos, koji će se preneti u DK. Na primer, ako se odlučimo, da će mo fakturirati kamate samo onim strankama, kod kojih ukupan iznos kamata prekoračuje troškove fakturiranja, slanja fakture...

Podešavanja za DK:

- **Konto** – unesemo šifru konta, na kojega želimo knjižiti izračunane kamate. Konto mora postojati u šifraniku (**DK → Šifranici DK → Kontni plan**).
- **Šifra MT, Šifra NT, Šifra referenta, Nalog** - te podatke unosimo samo, ako smo u odnosu na izabrani konto odredili Oznaka MT, Oznaka NT, Oznaka referenta in Oznaka RN.
- **Datum knjiženja** – predlaže se datum računara, datum možemo ručno popraviti, tako da ga ukucamo ili da ga potražimo pomoću kalendara.
- **Datum DVO** – ukucamo odnosno potražimo u kalendaru datum slanja robe odnosno datum pružanja usluge.
- **Datum dospeća** - ukucamo odnosno potražimo u kalendaru datum dospeća računa.
- **Protiv konto** – unesemo šifru konta, na kojeg želimo knjižiti protivknjižbu. Konto mora postojati u šifraniku (**DK → Šifranici DK → Kontni plan**).
- **Opis knjiženja** – upišemo opis po želji.
- **Direktno knjiženje** – Ako obeležimo ovo polje, knjiženje će se vršiti direktno, zato sledeća polja posive. Knjiženje u DK izvede se, ako imamo u podešavanjima unesen broj korisnika DK, ako imamo unesen i broj korisnika PDV, automatsko se knjiži i u PDV, inače se pripreme tekstovne datoteke, koje možemo naknadno uvoziti u DK odnosno PDV po opisanom postupku.
- **Putanja izlazne datoteke za DK** – pomoću dugmeta **Pretraga** potražimo putanju, gde će se zapisati tekstovna datoteka Promet.W-1. Ako to nije prvi izvoz obračuna kamata, OBR javi

upozorenje »Datoteka već postoji, dali je prekrijem?«. Potvrdimo, tako da se prethodna datoteka briše i zapiše se nova.

Podešavanja za PDV:

- **Putanja izlazne datoteke za PDV** – pomoću dugmeta **Pretraga** potražimo putanju, gde će se zapisati tekstovna datoteka PDV.W-1. Ako to nije prvi izvoz obračuna kamata, OBR javi upozorenje »Datoteka već postoji, dali je prekrijem?«. Potvrdimo, tako da se prethodna datoteka briše i zapiše se nova.

Kad smo uneli sve potrebne podatke za izvoz obračuna, kliknemo na dugme **Potvrdi (Alt+P)**. Posle završenog izvoza ispiše se štampa podešavajućih podataka, podaci prenesenih kamata i ukupan iznos prenesenih kamata.

TESTNO PREDUZEĆE D.O.O. Datum: 31.10.2011
Strana: 1
Obračunska godina: 2011

IZVOZ OBRAČUNA KAMATA

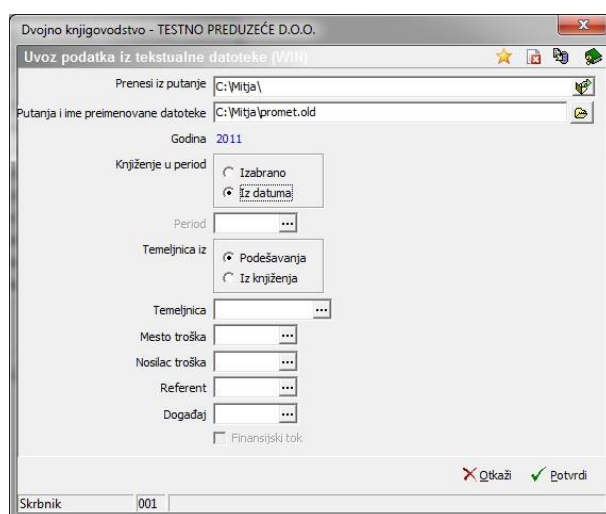
Dokument	Datum dok.	Datum DVO	Datum VAL.	Šif str.	Konto	Opis	Šif. MT	Šif. NT	Šif.ref	Nalog	Duguje	Potražuje
2011/32	31.10.2011	31.10.2011	31.10.2011	0001922	2020						0,00	
2011/33	31.10.2011	31.10.2011	31.10.2011	0001922	2020						0,00	
	31.10.2011				4268						0,00	
											Ukupno: 0,00	

Postavljeni parametri:
Leto 2011
Datum obračuna od: 01.01.2011 do: 31.10.2011
Broj obračuna od: do:
Šifra kamata od: 001 do: 001
Šifra stranke od: 0001922 do: 0001922
Granični iznos kamata 000,00
Šifra konta 2020
Šifra MT
Šifra NT
Šifra referenta
Radni nalog
Datum dokumenta 31.10.2011
Datum DVO 31.10.2011
Datum dospeća 31.10.2011
Putanja izlazne datoteke za DK: C:\Mitja
Direktorijum izlazne datoteke za PDV: C:\Mitja

Sada imamo pripremljene tekstovne datoteke Promet.W-1 i PDV.W-1, koje se koristi za povratno knjiženje obračunanih kamata u programe DK i PDV. Sa time još nismo podataka dobili u DK odnosno PDV.

5.6.1 Uvoz podataka u DK

Pokrenemo program Dvojno knjigovodstvo **DK**, izaberemo meni **Knjiženje** i naredenje **Posredno knjiženje**. Kliknemo na dugme **Uvoz podataka**. Otvori se prozor *Izbor uvoza*, gde izaberemo **Uvoz knjiženja iz tekstovne datoteke (WIN)**. Potvrdimo, zatim se otvori prozor *Uvoz stranki iz tekstovne datoteke*, kliknemo na dugme **Otkazi**. Otvori se novi prozor *Uvoz podataka iz tekstovne datoteke (WIN)*, gde odredimo:



- **Prenesi iz putanje** – odredimo putanju, gde je memorisana tekstovna datoteka **promet.w-1**, koju smo pripremili u programu OBR (ako podatke prenosimo preko putanje).
- **Putanja i ime preimenovane datoteke** – u slučaju, da želimo imati tu datoteku memorisanu, moramo je preimenovati. To napravimo tako, da pomoću dugmeta Otvori, potražite datoteku promet.w-1 te je preimenujete, na primer u **kamate.w-1**.
- **Godina** –predlaže se godina iz kompjuterskog datuma.
- **Knjiženje u period** – mogućnost izbora između **Izabrano** i **Iz datuma**.
- **Period** – odredimo, u kojem periodu želimo knjižiti račune sa obračunanim kamatama. Polje je aktivno samo u slučaju, ako smo odredili, da se računi knjiže u izabranom periodu (gledaj prijašnju tačku).
- **Temeljnica iz** – mogućnost izbora između **Podešavanja** i **Iz knjiženja**.
- **Temeljnica** – izaberemo temeljnicu, gde će se knjižiti računi. U našem slučaju, smo otvorili temeljnicu Obračunanih kamata, gde želimo knjižiti samo kamate. Polje je aktivno samo u slučaju, ako smo odredili, da se računi knjiže u temeljnicu iz podešavanja.
- **Mesto troška** – izaberemo na koje mesto troška želimo poknjižiti knjiženja
- **Nosilac troška** - izaberemo na koji nosilac troška se želimo poknjižiti knjiženja
- **Referent** – izaberemo referenta na kojega želimo poknjižiti knjiženja
- **Događaj** – izaberemo događaj, na kojega želimo vezati knjiženja; na primer računi.

Posle unosa zahtevanih podataka lansiramo uvoz sa klikom na dugme Potvrdi. Najprej se ispiše štampa morebitnih greški, gde dobijemo i statistiku uvoza: broj pročitanih, popravljenih, eliminisanih i poknjiženih računa. Štampu možemo i naštampati.

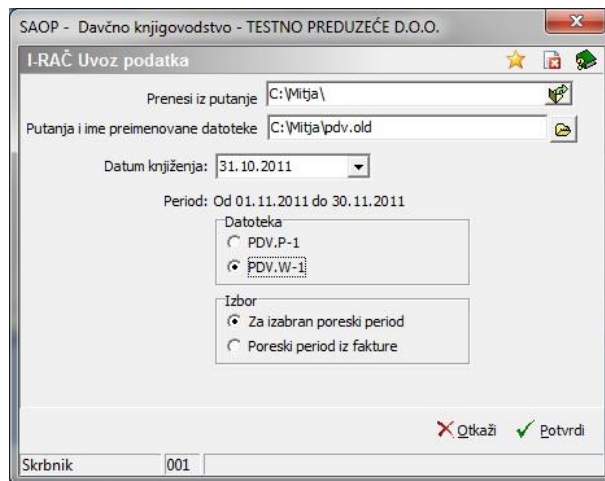


Sa time je prenos računa u DK završen.

5.6.2 Uvoz podataka u PDV

Pokrenemo program Porez na dodanu vrednost **PDVc**, izaberemo meni **Knjige** i naređenje **Evidencija izdanih računa**.

Kliknemo na dugme **Uvoz podataka**. Otvori se prozor *Uvoz iz PDV.w-1*, gde odredimo:

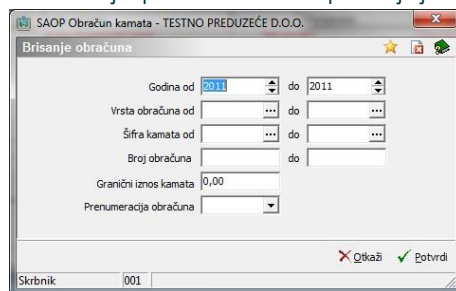


- **Prenesi iz putanje** – odredimo putanju, gde je memorisana tekstovna datoteka **ddv.w-1**, koju smo pripremili u programu OBR.
- **Putanja i ime preimenovane datoteke** – u slučaju, da želimo imati tu datoteko memorisanu, moramo je preimenovati. To napravimo tako, da pomoću dugmeta Otvori, potražite datoteku promet.w-1 te je preimenujete.
- **Datum knjiženja** – ukucamo datum knjiženja odnosno potražimo ga pomoću kalendara. Program nam već predlaže kompjuterski datum.

Posle unosa zahtevanih podataka lansiramo uvoz sa klikom na dugme **Potvrdi**. Ispiše se informacija o broju prenesenih i neprenesenih računa, računi su preneseni u PDV.

5.7 Brisanje obračuna

Sa svakim obračunom izbrisemo i sve njegove stavke. Ako kliknemo na dugme **Brisanje obračuna**, otvori se prozor kao što je prikazano na spodnjoj slici:



- **Godina od do** – upišemo od do godinu obračuna, za koju odnosno koje želimo brisati obračune.
- **Vrsta obračuna od do** – upišemo ili izaberemo iz preglednice vrstu obračuna od kojeg i do kojeg želimo brisati obračune. Ako ostavimo prazno brišemo sve vrste obračuna.
- **Šifra kamata od do** – upišemo ili izaberemo iz preglednice šifru kamata od koje i do koje želimo brisati obračune. Ako ostavimo prazno brišemo sve šifre kamata.
- **Broj obračuna od do** – upišemo broj obračuna od kojeg i do kojeg želimo brisati obračune. Ako ostavimo prazno znači sve brojeve obračuna.
- **Granični iznos kamata** – brišeju se svi obračuni, kod kojih je iznos kamata manji od graničnog iznosa. U slučaju, da ne unesemo ništa (granični iznos kamata je nula) brišeju se svi obračuni bez obzira na iznos kamata.

- **Prenumeracija obračuna** – Ako izaberemo DA, obračuni koji se nisu izbrisali prenumerišu se u okviru godine obračuna kamata.

6. Plan otpate

6.1 Preglednica plan otpalte

Klikom na **Plan otpalte (Alt + M)** u glavnom meniju, otvori se nam preglednica osnovnih podataka za pojedinačan plan otpalte.

Godina	Broj	Glavnica	NJ	Kamatna stopa	Način obračuna	Broj godina otp
2011	1	5.000.000,00	Srbski dinar	5,00000	K	
2011	2	50.000.000,00	Srbski dinar	5,00000	K	

U gornjem delu prozora nalaze se dva polja, pomoću kojih možemo tražiti određen plan otpalte. Prvo polje je **Godina**, koju možemo izabrati u spustnom meniju, drugo polje menja se tako, da obeležimo kolonu, po kojoj ćemo tražiti u okviru preglednice.

6.1.1 Unos plana otpalte

U OBR možemo uneti broj plana otpalte po želji. Svaki je definisan sa godinom i šifrom plana otpalte.

U prozoru plan otpalte kliknemo na dugme **Unesi zapis (Insert)**. Otvori se novi prozor sa dva tabulatora: Osnovno i Stavke. U gornjem delu prozora već su definisani podaci **Godina i Broj** (ako postoji u godini bar jedan plan otpalte, program predloži za jedan viši broj od najvišeg, inače se podatak unosi ručno).

SAOP Plan otpaltepromena - TESTNO PREDUZEĆE D.O.O.

Plan otpalte

Godina: 2011 Broj: 2

Osnovno | Stavke

Glavnica: 50.000.000,00

Novčana jedinica: 941 ... Srbski dinar

Kamatna stopa: 5,00000

Način kamaćenja: Konformno

Broj godina otplačivanja: 10

Broj meseci otplačivanja: 0

Broj rata na godinu: 12

Datum početka otplačivanja: 01.12.2011

Naziv anuiteta: _____

Šifra stranke: _____

Procenat poreza: 0

Na anuitet ili kamatu: _____

Izračun i zapis stavke | Ispis stavki | Otkazi | Potvrdi

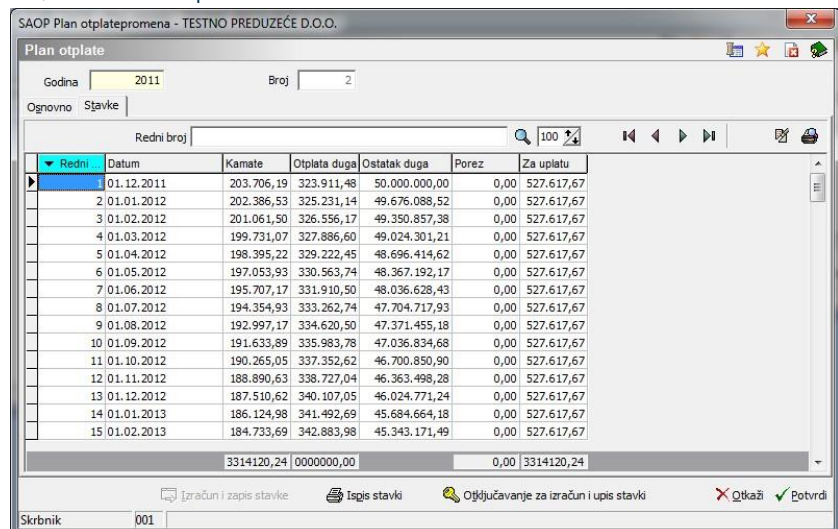
Skrbnik: 001

6.1.1.1 Zavihek Osnovno

- **Glavnica** – unesemo glavnico za koju želimo napraviti plan otplaćivanja.
- **Novčana jedinica** – iz šifranika novčanih jedinica možemo izabrati zelenu novčanu jedinicu.
- **Kamatna stopa** – upišemo procenat kamatne stope.
- **Način kamaćenja** – u spustnom meniju izaberemo konformno ili linearno.
- **Broj godina otplaćivanja** – ako je otplaćivanje dalje od 11 meseci, upišemo koliko celih godina će trajati (npr: ako želimo 15 mesečnih rata, **zapišemo** broj godina otplaćivanja je 1, Broj meseci otplaćivanja je 3).
- **Broj meseci otplaćivanja** – upišemo broj meseci, koji uz mesečno isplaćivanje preostaneju od celih godina. U slučaju unosa većeg od 11, program automatsko popravi na najveću moguću vrednost 11. (12 rata znači jednu godinu.)
- **Broj rata na godinu** – izabrati možemo između 1, 2, 3, 4, 6 ili 12. U slučaju, da je Broj meseci otplaćivanja različito od nule, program pretpostavlja, da se radi o mesečnim ratama, zato će broj rata samodejno popraviti na 12.
- **Datum početka otplaćivanja** – upišemo datum uplate prve rate.
- **Naziv anuitete** – upišemo tekst po želji.
- **Šifra stranke** – izaberemo stranku, za koju želimo pripremiti plan otplaćivanja.
- **Procenat poreza** – u slučaju obračuna poreza upišemo procenat.
- **Na anuiteto ili kamatu** – u slučaju, da je Procenat poreza različit od nule, u spustnom meniju izaberemo dali se porez obračuna na kamate ili na anuitetu.

6.1.1.2 Tabulator Stavke

Na tabulatoru stavke nalazi se preglednica plana otplaćivanja sa datumom i iznosom kamata, otplata, preostatka duga, poreza, iznosa za uplatu i zbir iznosa.



The screenshot shows a software window titled "SAOP Plan otplatepromena - TESTNO PREDUZEĆE D.O.O." with a sub-window "Plan otplate". The interface includes fields for "Godina" (2011) and "Broj" (2). Below these are tabs for "Osnovno" and "Stavke". A search bar shows "100 %". The main table has columns: "Redni broj", "Datum", "Kamate", "Otplata duga", "Ostatak duga", "Porez", and "Za uplatu". The table contains 15 rows of data, with the first row highlighted. At the bottom, there are summary values: "3314120,24", "0000000,00", "0,00", and "3314120,24". The status bar at the bottom shows "Skrbnik" and "001".

Redni broj	Datum	Kamate	Otplata duga	Ostatak duga	Porez	Za uplatu
1	01.12.2011	203.706,19	323.911,48	50.000.000,00	0,00	527.617,67
2	01.01.2012	202.386,53	325.231,14	49.676.088,52	0,00	527.617,67
3	01.02.2012	201.061,50	326.556,17	49.350.857,38	0,00	527.617,67
4	01.03.2012	199.731,07	327.886,60	49.024.301,21	0,00	527.617,67
5	01.04.2012	198.395,22	329.222,45	48.696.414,62	0,00	527.617,67
6	01.05.2012	197.059,93	330.563,74	48.367.192,17	0,00	527.617,67
7	01.06.2012	195.707,17	331.910,50	48.036.628,43	0,00	527.617,67
8	01.07.2012	194.354,93	333.262,74	47.704.717,93	0,00	527.617,67
9	01.08.2012	192.997,17	334.620,50	47.371.455,18	0,00	527.617,67
10	01.09.2012	191.633,89	335.983,78	47.036.834,68	0,00	527.617,67
11	01.10.2012	190.265,05	337.352,62	46.700.850,90	0,00	527.617,67
12	01.11.2012	188.890,63	338.727,04	46.363.498,28	0,00	527.617,67
13	01.12.2012	187.510,62	340.107,05	46.024.771,24	0,00	527.617,67
14	01.01.2013	186.124,98	341.492,69	45.684.664,18	0,00	527.617,67
15	01.02.2013	184.733,69	342.883,98	45.343.171,49	0,00	527.617,67
		3314120,24	0000000,00		0,00	3314120,24

6.1.2 Izračun i zapis stavki plana otplate

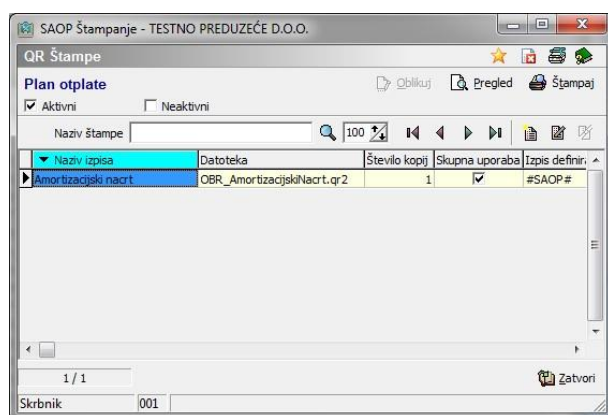
Ako želimo napraviti plan otplaćivanja po ratama, u prozoru *Plan otplate* izaberemo odgovarajući zapis, kojeg sa dugmetom *Popravi plan otplate* otvorimo te kliknemo na dugme **Izračun i zapis stavki**. Pripreme se zapisi, koje vidimo na tabulatoru *Stavke*, dugme **Izračun i zapis stavki** postane neaktivno.

6.1.3 Otključavnje za izračun i zapis stavki plana otplate

Ako želimo promeniti plan otplate, sa dugmetom **Otključavanje za izračun i zapis stavki (Alt + D)** otključamo. To znači, da se nam izbrišeju sve stavke pripadajućeg plana otplate, možemo i promeniti sve osnovne podatke, dugme **Izračun i zapis stavki** postane aktivan – kad podatke popravimo, stavke ponovo izračunamo.

6.2 Ispis stavki plana otplate

Ako želimo ispisati plan otplate, kliknemo na dugme **Ispis stavki** ili na dugme **Štampanje (Ctrl + P)**. Prikaže se nam prozor, sa već pripremljenim uzorkom ispisa, kojeg po potrebi možemo promeniti:



Ako izaberemo predloženi vzorak i kliknemo na predogled prikaže se nam plan otplaćivanja regulisan po datumu:

TESTNO PREDUZEĆE D.O.O.

Datum: 09.11.2011
Strana: 1

Amortizacijski plan 2011 / 3

Glavnica: 10.000,00 RS Broj godina otplate: 1
%Kamatne mere: 3,00 Broj rada godišnje: 12
Anuitet: 846,75 Broj svih rata: 12

R.Br.	datum	kamate	otpl. duga	ostatak duga	porez	za plaćanje
1	11.12.2011	24,66	822,09	10.000,00	0,00	846,75
2	11.01.2012	22,64	824,11	9.177,91	0,00	846,75
3	11.02.2012	20,60	826,15	8.353,80	0,00	846,75
4	11.03.2012	18,57	828,18	7.527,65	0,00	846,75
5	11.04.2012	16,52	830,23	6.699,47	0,00	846,75
6	11.05.2012	14,48	832,27	5.869,24	0,00	846,75
7	11.06.2012	12,42	834,33	5.036,96	0,00	846,75
8	11.07.2012	10,36	836,39	4.202,64	0,00	846,75
9	11.08.2012	8,30	838,45	3.366,25	0,00	846,75
10	11.09.2012	6,23	840,52	2.527,80	0,00	846,75
11	11.10.2012	4,16	842,59	1.687,29	0,00	846,75
12	11.11.2012	2,08	844,70	844,70	0,00	846,78
UKUPNO		161,03	10.000,00		0,00	10.161,03